

Prima campanie de cercetări sistematice în numeroasele așezări antice de la Felmer s-a desfășurat în luna septembrie 1982. Obiectivul l-a constituit punctul numit de localnici „Calea ai Strâmbă”, la sud de sat, la poalele „Chiscului lui Andrieș” unde, prin sondajele din anul precedent, fuseseră evidențiate vestigii din mai multe epoci istorice, în special din epoca romană și post-romană. Continuitatea acestora, dovedită din plin anterior, ne-a determinat a continua investigațiile în imediata vecinătate a cuptorului de ars ceramică al cărui *prae-furnium* era flancat cu fragmente de monumente romane din piatră (fig. 3); moneda de argint cu efigia Crispinei, dar mai ales ceramica de clară factură romană provincială, găsite în apropierea sau chiar în componența cuptorului, și el de tip roman (fig. 2), au fost hotărâtoare în alegerea locului *secțiunii I* din 1982 în imediata apropiere a acestuia, la numai 1,90 m vest (60×1 m), orientată nord-sud (fig. 1).

Stratigrafia este simplă: 1. pământul întors de plug, ce conține materiale din diverse perioade și culturi, gros de 10–26 cm; 2. pământul galben, steril, în care sunt săpate complexe (locuințe, gropi de provizii și menajere); doar în două cazuri, între groapa 1 — groapa 2 și gropile 12 și 13, plugul nu a deteriorat complet stratul de cultură, care nu depășește grosimea de 20 cm.

COMPLEXE ȘI MATERIALE DESCOPERITE.

În cursul campaniei au fost identificate 4 locuințe și 18 gropi, dintre care 3, respectiv 6, aparțin perioadei post-romane. O locuință și 10 gropi se datează în epoca bronzului (cultura Wietenberg și Noua). Două gropi (G5 și G11) nu conțineau materiale, prima fiind recent răscolită de căutătorii de comori.

În cele ce urmează, ne vom opri, pe scurt, asupra complexelor din perioada post-romană.

1. LOCUINȚE

În m 1, sub stratul arabil, începe o adâncitură ce continuă în pământul nesăpat, din ea rezultând ceramică neagră și cenușie, databilă

în sec. III–IV. În etapa actuală a cercetării nu știm dacă aceasta este o locuință sau o groapă mai mare. Parțial sub ea, în m 2–3, se află o locuință adâncită cu 50 cm sub solul vegetal. Podeaua ei, din lespezi de gresie, groase de 5–10 cm, în parte deranjate, se păstrează destul de bine și continuă în ambele profile. Din păcate, extinderea săpăturii nu a fost posibilă. Oricum este clar că avem de-a face cu o locuință ce se poate data în sec. III, argument fiind în primul rând ceramica cenușie, de tradiție romană, între care și două oale cu adâncitură pentru fixarea gulerului capacului (L 1).

O altă locuință (L 3), cu podea tot din lespezi de gresie, se află între m 5 și 6,55, la numai 25 cm adâncime față de actualul nivel de călcare. În perimetrul ei, în m 6 și 7 — două gropi de stâlp cu diametrele de 22 și, respectiv, 25 cm. Între pietrele podelei s-au descoperit fragmente de vase de provizii databile în sec. III–IV.

Mai adâncită decât acestea (cu 68 cm față de actualul nivel de călcare), este locuința dintre m 54–56, care căpăcuiește două gropi (G 13, și G 14), ambele cu materiale din epoca bronzului.

GROPI

G 1. Între m 9,90 și 11,25, deteriorată parțial în josul pantei, formă de căldare, cu diametrul (întotdeauna va fi vorba de diametrul maxim) de 1,35 m și adâncimea de 62 cm. Conține chirpic și ceramică, între care și o toartă de ulcior.

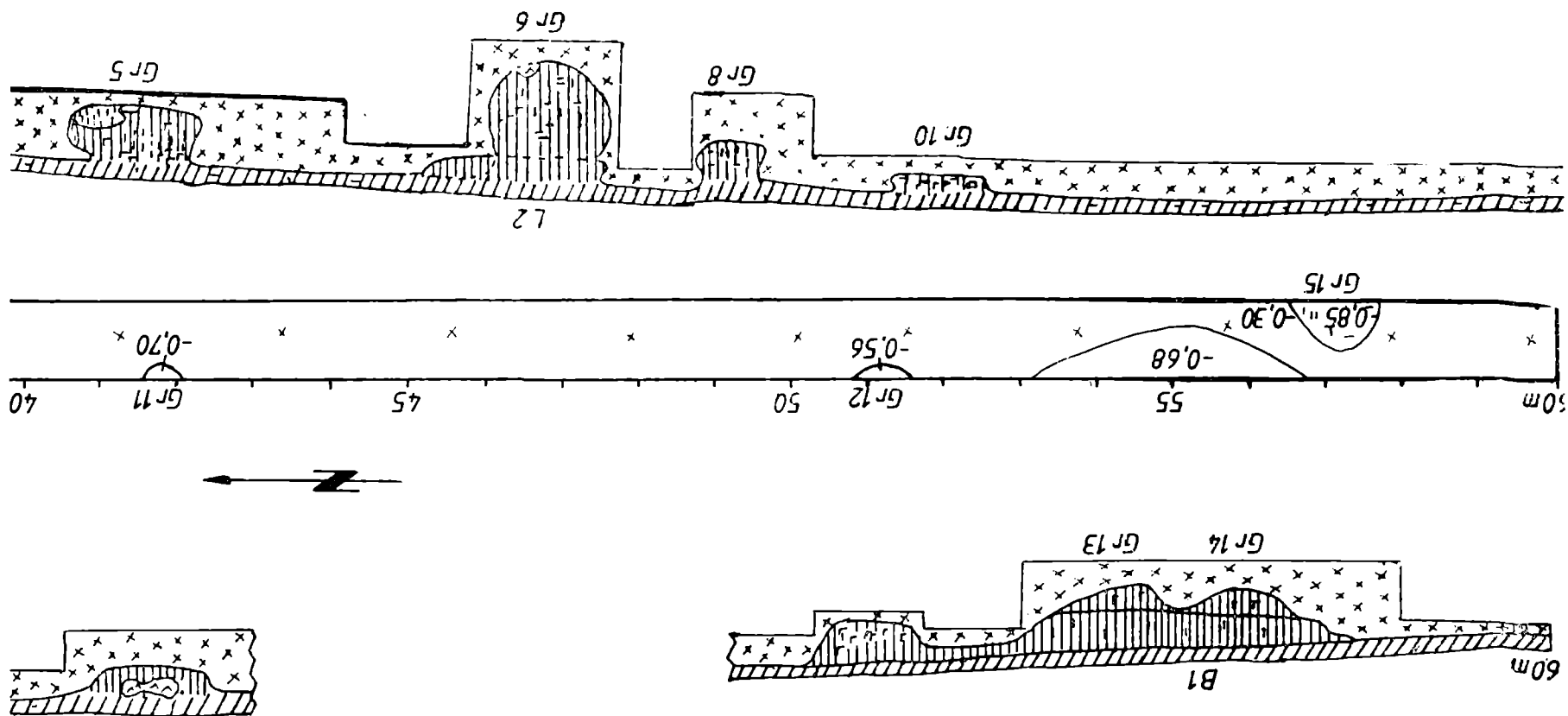
G 6. Străpunge locuința 2, între m 25,40 și 26,80. Formă de pară, cu diametrul de 1,55 m și adâncimea de 1,75 m față de actualul nivel de călcare. Conține chirpic și ceramică modelată cu mâna sau la roată.

G 8. Între m 28,15 și 29,10, tronconică, cu fundul arcuit. Conține oase, chirpic și ceramică. Diametrul 0,85 m, adâncimea 0,82 m.

G 15. Aproape de capătul sudic al secțiunii, în m 56–57, în apropierea L 1 de care se pare că aparține. Este atât de deteriorată încât cu greu i se poate preciza tipul (căldare). Conține chirpic și ceramică.

Fig. 1. Felimer 1982. Planul și profilul secțiunii 1.

FLOREA COSTEA



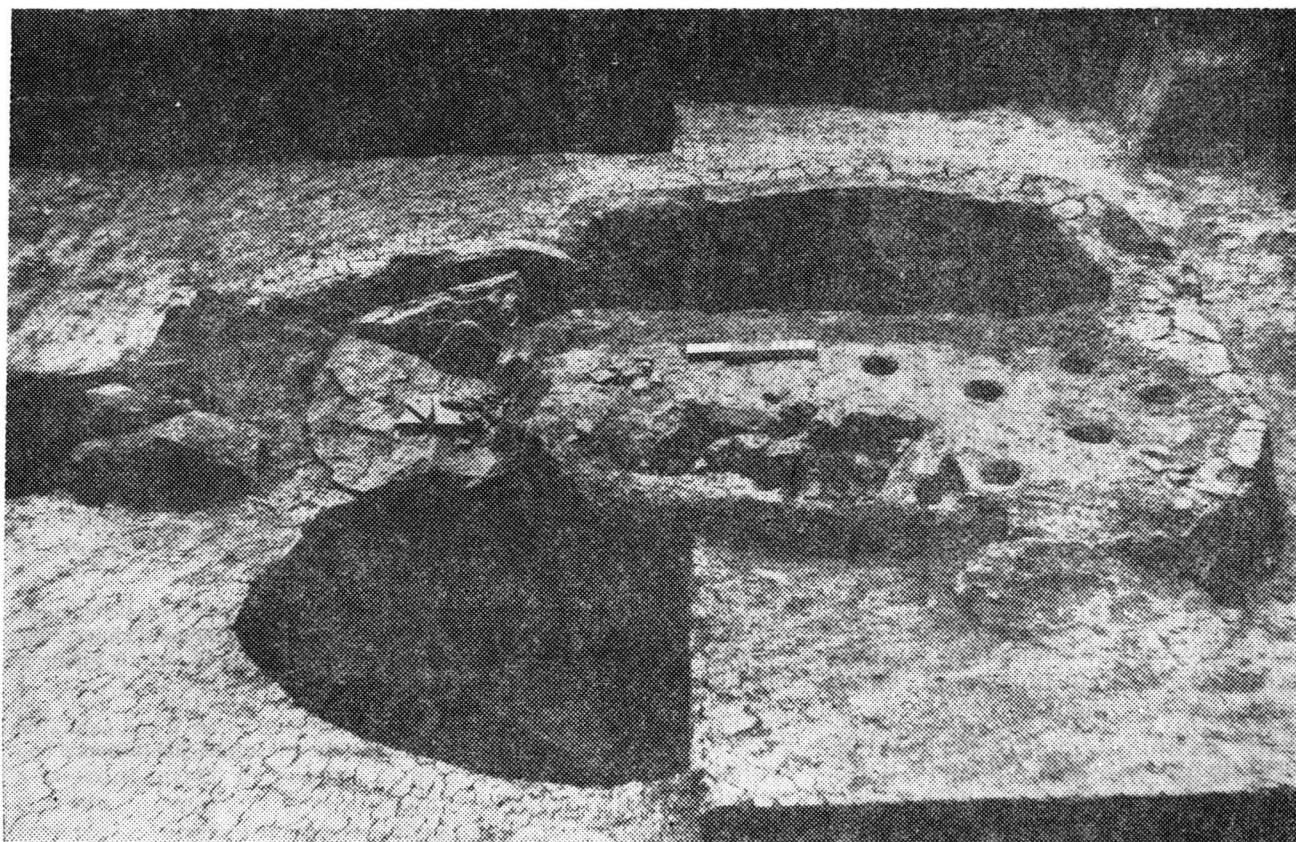


Fig. 2. Felmer. Cuptor de ars ceramică.

G 16. În șanțul de la nordul cuptorului de ars oale, tronconică, cu fundul ușor arcuit. Conținea bolovani, pietre, chirpic înroșit și ceramică din sec. III, în special fragmente de chiupuri roșii, similare olăriei descoperită în preajma și pe cuptorul de ars ceramică. Are peste 2 m adâncime și diametrul maxim de 1,95 m.

G 17. În șanțul de la est de cuptor, de același tip ca *G 16* dar de dimensiuni mai reduse ($D = 1,10$; $A = 1,20$ m). Și în ea s-au găsit bulgări de chirpic înroșit și ceramică roșie, în special chiupuri.

În secțiunea *II* (25×2 m), trasată la 220 m vest de *SI*, nu s-au descoperit complexe închise, toate materialele (ceramică Wietenberg și Noua, precum și post-romană) provenind din stratul de depunere, gros în unele locuri de peste 1,50 m.

Cea mai mare parte a lucrărilor din anul 1982 a fost afectată demontării cuptorului de ars ceramică și transportării lui la muzeul făgărășan, operațiune efectuată în colaborare cu restauratorii L. Munthiu de la Muzeul județean Brașov și I. Frătean, V. Babeț de la Muzeul Țării Făgărașului. Lucrarea a durat 10 zile.

Din descrierea complexelor a rezultat că una din locuințe este de tip bordei (deteriorată în prezent atât de mult la partea superioară încât poate fi considerată semibordei), în timp ce celelalte două sunt construite la suprafață. Acest din urmă fapt, conjugat cu constatarea că



Fig. 3. Felmer. Fragment din monumentul roman.

ambele aveau podeaua din lespezi de gresie care nu se găsește pe loc, lasă să se înțeleagă că datarea lor nu poate fi cu mult posterioară părăsirii Daciei de către romani, eventual numai în veacul al III-lea, cu excepția complexului care

suprapune L 1 și care se datează cert în sec. IV. Datarea în sec. III e.n. poate fi valabilă pentru toate cele trei locuințe, dar, în special, pentru L 1. La fel stau lucrurile și în cazul conexiunilor ce se pot face între tipul de cuptor de ars oale, ceramica și fragmentele din monumentul roman găsite în componența lui și materialele (chiupurile) descoperite în gropile 16 și 17. În special ceramica arsă oxidant (roșie), atât de asemănătoare cu cea din epoca imperială încât mai degrabă se poate spune că este de factură și nu de tradiție romană, dovedește că respectivele complexe se pot data cu siguranță în a doua jumătate a sec. III. Este vorba, în acest caz, de continuarea pe loc a vieții populației ce exista și în timpul Provinciei, mai ales că până acum, nici aici, nici în alte zone ale așezării de pe „Calea ai Strâmbă”, ca și în celelalte trei așezări post-romane de la Felmer, nu s-au descoperit vestigii ce pot fi atribuite altor populații.

Evident că în această fază a cercetărilor nu putem formula concluzii referitoare la caracterul așezării și întinderea ei, chiar dacă dispunem de argumentele oferite de cele trei locuințe și 6 gropi de provizii, precum și de cuptorul de ars ceramică. Cu toate acestea se poate spune că la Felmer există cert o așezare ce continuă direct din epoca romană, ai cărei locuitori nu sunt alții decât urmașii dacilor și ai coloniștilor pe care-i avem atestați din plin în sec. II—III, nu într-o așezare oarecare, ci într-una în care, pe lângă construcțiile din piatră, exis-

tau și monumente. Tradiția lor este continuată firesc, așa cum lasă limpede să se înțeleagă L 1 și L 3, precum și cuptorul de ars ceramică împreună cu gropile de provizii și menajere din preajma lui.

Probabil aceeași este situația și în celelalte trei așezări postromane de la Felmer, cercetările de teren pledând în acest sens mai ales pentru locuirea din punctul „Sub Mesteceni” unde, împreună cu ceramica romană provincială și *terra sigillata*, s-au descoperit și fragmente ceramice similare celor din locuințele de pe „Calea ai Strâmbă”.

ÉTABLISSEMENT DACO-ROMAIN DE FELMER, DÉP. DE BRAȘOV

RÉSUMÉ

L'auteur présente les résultats des recherches archéologiques effectuées à Felmer, dép. de Brașov pendant l'année 1982.

A environ 500 m sud du village, ont été découverts 3 maisons (L. 1, L. 3 et B. 1), 6 fosses (G. 1, 6, 8, 15, 16, 17 — fig. 1) et un four de potie, creusé dans la terre (fig. 2). Tous sont datables au III s. de n.è. et font partie d'une habitation daco-romaine qui continue sur place une habitation d'époque romaine.

EXPLICATION DES FIGURES

Fig. 1. Plan et profil de la Section I.

Fig. 2. Le four de potier.

Fig. 3. Monument romain en pierre.